

Храм, що відкриває шлях до неба

ЯКУБ ТУРБАСА

17 КВІТНЯ 2019

Це сталося у п'ятницю, квітневого ранку. У маленькому відлеглому гірському поселенні Моньо вже розвиднювалося. О сьомій ранку з солідної кам'яної дзвіниці барокової церкви святого Йоана Хрестителя полинув глибокий густий дзвін, розливаючись над критими червоною черепицею дахами засніженої долини Маджа. Ніщо не викликало тривоги. Врешті-решт, від кінця XVII століття ця сцена повторювалася щодня.



Фото: Enrico Cano

Також ніщо не віщувало, що мешканці чують цей звук востаннє. А через п'ятнадцять хвилин з гір зійшла лавина, яка за лічені секунди знищила майно багатьох місцевих мешканців – зокрема й храм. На щастя, в горах час тече інакше, в іншому ритмі. О тій годині горяни вже вийшли з будинків, і це врятувало їх від певної смерті. Їхнім предкам 1666 року пощастило менше: тоді лавина поховала під сніжним саваном тридцятьох трьох мешканців села.

Минуло дев'ять років мовчання – і дзвони знову залунали над долиною Маджа. Цей край лежить у межах італійськомовного кантону Тічіно. Він розташований неподалік швейцарського міста Локарно і славний величними водоспадами Соладіно. Видовищні водоспади приваблюють італійських і швейцарських туристів, але варто пройти долиною далі вгору, аби знайти місце, де не ходять випадкові люди. На висоті 1180 метрів над рівнем моря, в оточенні відрогів Лепонтинських Альп, стоїть невелика церква, унікальна архітектура якої зродилася з трагічних подій у Моньо.

Завдяки налагодженій співпраці, відданості й солідарності місцеві мешканці швидко заснували комітет з відбудови храму й замовили його проєкт архітекторові, який теж походить із Тічіно. Маріо Ботта, тоді не ще не дуже відомий, а сьогодні шанований у всьому світі – він, зокрема, отримав відзнаку «Per Artem ad Deum» («Через мистецтво – до Бога») Папської ради у справах культури – не міг залишитися байдужим до трагічних подій.



Фото: Enrico Cano

Цей храм став його першим самостійним сакральним проектом. Як згадує архітектор, у концепції було поєднано кілька аспектів: пам'ять про зруйновану церкву, символіку християнського храму, а ще – новий тип стосунків мешканців із природою.

Нові стосунки не означали людської спроби опанувати природу; ішлося про те, щоб діяти згідно з природними законами, водночас утілюючи в проекті знаки сучасності та прагнення місцевої спільноти. Саме ці мотиви зумовили просту, а заразом цікаву форму нової святині.

Маріо Ботта вирішив використати для будівлі здебільшого місцеві матеріали. Він обрав полірований білий мармур із розташованого неподалік кар'єру в комуні Печча та штучно зістарений матовою обробкою сірий граніт із Рівео. Використовуючи камінь, вписаний в культуру цього місця, архітектор висловив повагу до історії, ідентичності й місцевих традицій. Адже сакральна архітектура вимагає логіки, правдивості й чесності, зокрема в доборі будівельних матеріалів. Уміло застосована природна сировина додає молитовному простору цінності й гідності. Використовуючи дари землі та правильні будівельні технології, Ботта діяв у злагоді з природою, яку знає, поважає і до якої дослухається.

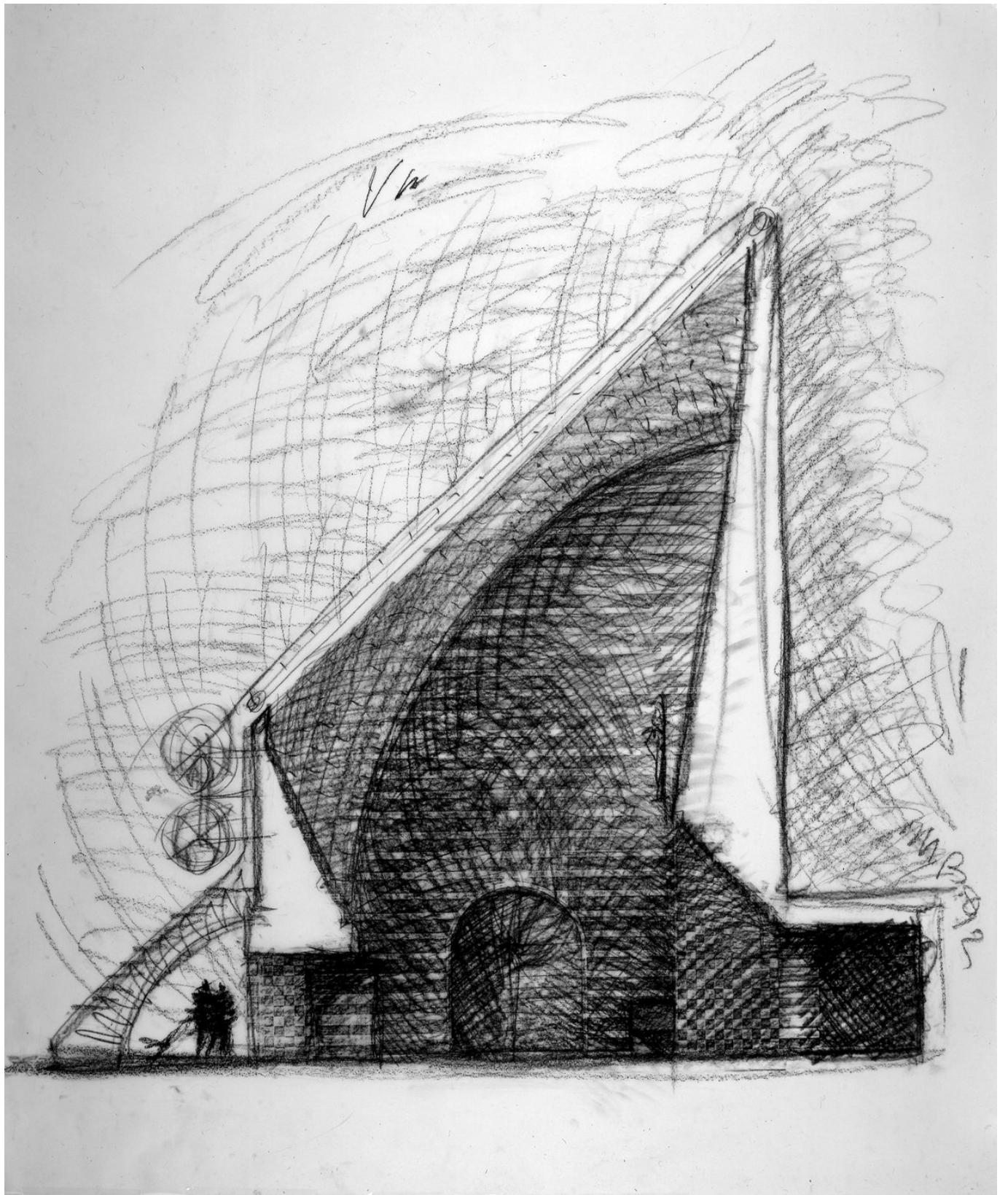


Фото: Enrico Cano

Новий храм, також під заступництвом святого Йоана Хрестителя, постав у важливому й символічному для мешканців Моньо місці – на залишках фундаментів попередньої церкви, яку знищила лавина. Його форма дуже проста й масивна. Невелика, але різюча споруда зовні має вигляд зрізаного під кутом 45 градусів еліптичного циліндра. Її простота й, попри невеликі розміри, монументальність можуть нагадати про романську сакральну архітектуру, яка завжди вирізнялася «оборонними» рисами. Спокійну, плавну форму поживляють смуги темного граніту і світлого мармуру – відлуння ренесансних фасадів італійських церков.

У сакральних проектах Маріо Ботта надає великого значення дорозі, яка заводить людину до храму, – адже це перехід з профанного простору до сфери сакрального. У Моньо цей шлях не зовсім очевидний, особливо коли вперше його побачити. Він закорінений в історію сакральної архітектури, яка наповнює символічними сенсами перехід зонами освяченої землі. Головний вхід прихований з боку вулиці й трохи заглиблений щодо рівня самого храму, тож людина,

заходячи до церкви, ніби поступово стишується й ізолюється від «зовнішнього світу».



Ескіз Маріо Ботти

Перед входом – майданчик, обмежений кам'яною стіною, з опорою, яка прилягає до основного корпусу храму: вона скидається на готичний контрфорс і має символічно захищати споруду від несподіваних лих. Під опорою розташована вхідна брама, а над нею – незвичайна дзвіниця. У дощові дні вода, стікаючи з даху, падає на дзвін, а потім над головами відвідувачів пливе в невеликий жолоб.

Якщо згадати, хто покровитель храму, стане зрозуміла важливість води для проекту. Це нагадування про хрещення й очищення від гріхів, посилення на ранньохристиянський атриум із купіллю в центрі, який встановлювали перед входами до перших ранньохристиянських церков.



Φoto: Pino Musi

Переступивши поріг масивних дверей, відчинити які з першої проби не так просто, ми опиняємось у крихітному притворі, відокремленому від молитовного простору кам'яною колоною. У мить переходу до головного нефу перехоплює подих. Оскільки зовні церква виглядає масивною й замкненою в собі, остільки її інтер'єр променіє яскравістю й легкістю. Він вражає шляхетною простотою.

Найважливіші елементи, які невимушено і природно приваблюють погляд, – це розп'яття над головами вірних, кам'яний вітвар, дароносиця праворуч і стародавня статуя Діви Марії з Немовлям і хрестильна купіль ліворуч. Може здивувати те, що внутрішній план церкви прямокутний, хоча зовнішня форма – еліптична. Цей парадокс – також символічна згадка про зруйновану церкву, що стояла на цьому місці. Але й це не все, чим захоплює храм зсередини. Зі зміною висоти прямокутна проекція поступово переображується й набуває ідеальної форми, яка символізує досконалість, повноту і Бога, – форми кола.



Фото: Enrico Cano

Цей простий архітектурний прийом, який свідчить про смак і майстерність Маріо Ботти, розкриває весь інтер'єр угору, до неба, а округлий дах, структура якого схожа на прожилки листа, можна сприймати як вікно до Творця. Світло, що падає згори, набуває символічного виміру. Його нематеріальність відіграє у проекті важливу, ба навіть домінуючу роль, бо підкреслює залежність внутрішнього простору храму від божественних сил природи, які перемінюють його зі зміною часу дня, пори року чи погоди.

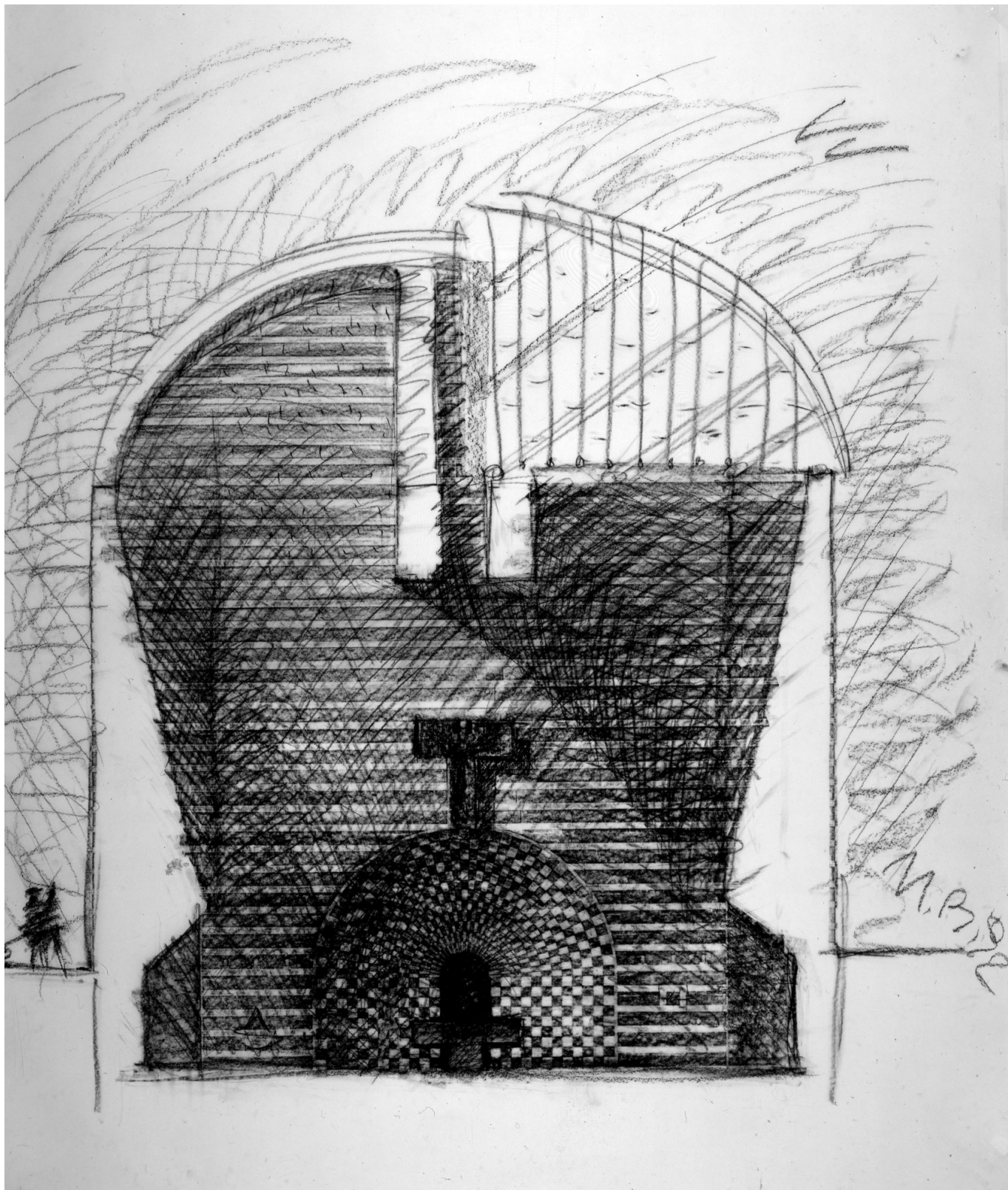
У повсякденному житті люди звикають сприймати навколишній світ фрагментарно – здебільшого на рівні горизонталі, бо ж дивляться на те, що перебуває на рівні очей. Навіть природа дала нам пару очей, розташованих горизонтально одне відносно одного. Тим часом церква в Моньо намагається змінити перспективу, по-іншому показати реальність. Тут підкреслено вертикальну вісь – зв'язок між людиною на землі і Тим, Хто у небі. Потрапивши до цього храму, людина природно виструнчується, повна гідності, бо її погляд підноситься до Розп'ятого.



Φοτο: Enrico Cano

В одному з інтерв'ю Маріо Ботта охоче назвав себе архітектором минулого («Ich bin gerne ein Architekt der Vergangenheit»). Однак не треба розуміти цих слів буквально. Так, він справді черпає натхнення з надзвичайного багатства двадцятистолітньої спадщини християнського мистецтва й сакральної архітектури. Проте до перевірених форм, образів, символіки, будівельних прийомів і технологій він вдається, щоб переосмислити їх. І це – ключ для розуміння його творчості.

Архітектура Маріо Ботти закорінена у минуле, а водночас цілковито сучасна. Він часто сягає до джерел, наполегливо підкреслюючи, що сучасна архітектура має бути знаком і свідченням наших часів для майбутніх поколінь. «Якби я тільки міг, то відмовився б від проектування банків і супермаркетів і будував би храми», – каже він.



Ескіз Маріо Ботти

Текст уперше опубліковано на сайті deon.pl. *Із польської переклав Олексій Браславець.*

За фотографії дякуємо архітектурному бюро Маріо Ботти.

ЯКУБ ТУРБАСА

17 КВІТНЯ 2019

Warning: count(): Parameter must be an array or an object that implements Countable in
/home/kairosbo/verbum.com.ua/www/wp-includes/post-template.php on line **284**